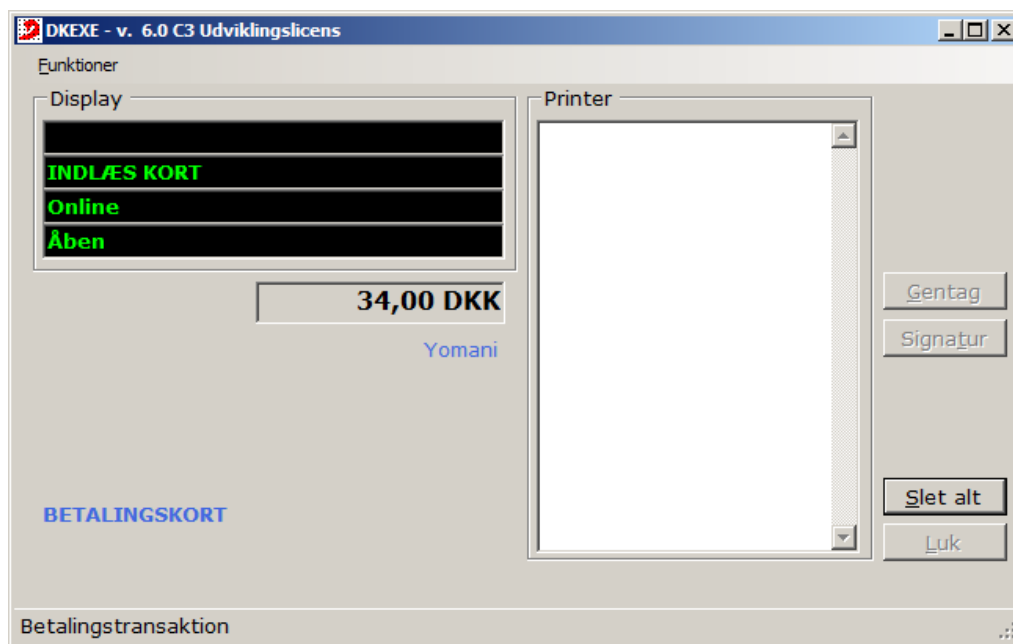


DKEXE vejledning



Dankort-billedet (DKEXE) udfører de betalingskorttransaktioner, butikkens kasseprogram anmoder om. Denne vejledning beskriver de funktioner dankort-billedet (DKEXE) og selve drivervinduet (DKTSR) varetager automatisk, samt de funktioner butikkens medarbejdere kan vælge ved behov.

Vejledningen omfatter følgende emner:

1. Normalt transaktionsforløb (online PIN)
2. Verifikationsmetoder for kort
3. Terminalens håndtering af transaktioner
4. Beløbsgarantier
5. Offline transaktioner
6. Signaturtransaktioner
7. Aktivering/deaktivering af offline
8. Knapper og menuer
9. Gebyrberegning
10. Kontaktløs betaling
11. MobilePay
12. Betaling med mobiltelefon
13. Parametre
14. Problemhåndtering

1. Normalt transaktionsforløb (online PIN)

Når først dankort-billedet vises, vil transaktionen afvikles automatisk, når kortholder har indtastet PIN-kode og trykket godkend. DKEXE afslutter sig automatisk når transaktionen er godkendt.

Hvis transaktionen ikke godkendes (fx. ved PIN-fejl), forbliver DKEXE på skærmen. Kunden kan forsøge igen ved at isætte kortet¹. Alternativt kan du trykke **Afslut** og klare betaling på anden måde eller annullere købet helt.

2. Verifikationsmetoder for kort

For at sikre, at et kort må bruges, anvendes en række sikkerhedselementer: Chip anvendes (den kan ikke kopieres i modsætning til magnetstriben), kontrol af at kortet ikke er spærret samt PIN-kode *eller* signatur. Den sikreste transaktion opnås med PIN-kode + online transaktion. Mindre sikre er online + signatur, offline + PIN-kode og mindst sikker er offline + signatur.

Det er naturligvis sikrest at lade terminalen kontrollere en PIN-kode end at foretage en manuel vurdering af en underskrift.

Hvis terminalen ikke er online, kan det ikke elektronisk kontrolleres, om kortet er spærret. I stedet må du ringe til Nets for kontrol af kort og indtaste kortoplysningerne.

3. Terminalens håndtering af transaktioner

Chip-transaktioner udføres med kontakt til Nets i to omgange. Første forbindelse kontrollerer, at kortet ikke er spærret og at evt. PIN-kode er korrekt indtastet (hvis ikke signatur anvendes). Derefter kan transaktionen gennemføres. Det sker uden yderligere kontakt til Nets, transaktionens status lagres i terminalen. Ved næste transaktion eller lukning af terminalen overføres transaktionens endelige status til Nets og transaktionen vil optræde på afstemningskvitteringen.

Nets kan imidlertid bede terminalen vente med at indberette udestående transaktionsoplysninger. Derfor kan der i sjældne tilfælde opleves afstemningsforskelle pga. forskydninger.

Ved offline-transaktioner lagres alle transaktionsoplysninger i terminalen, indtil terminalen igen har forbindelse. Du kan forcere indberetning af transaktioner – omend Nets stadig kan indikere, at indberetning skal udskydes. Alle udestående transaktioner vil dog blive forsøgt indberettet, indtil det lykkes.

4. Beløbsgarantier

Hvis kortet viser sig misbrugt, er butikken garanteret beløb op til disse grænser for Dankort-betalinger:

Transaktionstype	Beløbsgaranti (august 2015)
Chip, PIN, online	4.000 kr
Chip, signatur, online	1.500 kr

Hvis en offline-situation skyldes *annoncerede* problemer i Nets' centrale systemer, gælder ovenstående også når terminalen ikke er online, så længe Nets' kontrolprocedurer er fulgt.

Ovenstående er et uddrag af de fulde regler, som kan findes her: <http://www.nets.eu/dk-da/Produkter/betaling-med-kort/dankort/Pages/default.aspx> (Brugervejledning, Generelle regler samt Betalingsgarantier i menuen til højre).

Her kan du finde flere oplysninger om betalingsgarantier: http://www.nets.eu/dk-da/Produkter/betaling-med-kort/Documents/dankort/DK_Betalingsgarantier_fysisk_handel_online_chipPIN_DK.pdf

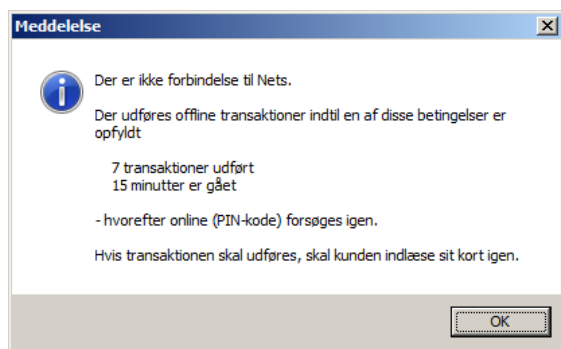
¹ Hvis Gentag-knappen er synlig, skal der trykkes på denne for at starte transaktionen.

5. Offline transaktioner

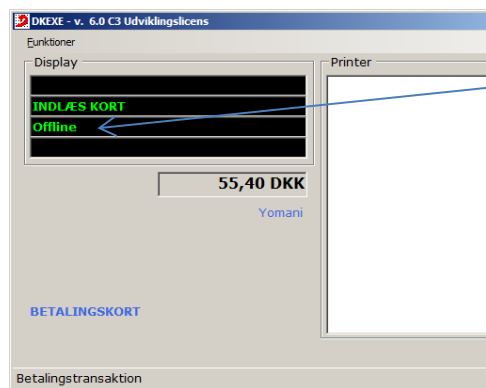
Normalt kræver betalingskort transaktioner, at betalingsterminalen har forbindelse til Nets. Det er imidlertid også muligt at gennemføre betalinger uden denne forbindelse. Forløbet er lidt anderledes, først og fremmest fordi der ikke er automatik til at kontrollere, om kortet er spærret. Det betyder, at det er ekspedientens ansvar at sikre, at kortet er gyldigt. Tidligere var det normalt at kontrollere kortet via en spærreliste, som i sagens natur altid var forældet ved udgivelse. I dag kontakter du Nets (Voice Response System) for verifikation af kortet. Du indtaster en række informationer og får oplyst en autorisationskode, som skal indtastes. Det er ikke et krav, men undlader du at indtaste den rigtige autorisationskode, forbeholder banken sig ret til at tilbageføre beløbet, hvis det viser sig, at kortet var registreret som spærret på transaktionstidspunktet.

DKEXE kan automatisk styre skift til offline via forskellige konfigurationer. Skift til Offline sker, når Nets ikke har svaret på en transaktion inden for en fastsat tid (typisk 30 sek). Der vil – afhængig af opsætning – blive udført offline transaktioner, indtil der er gået et antal minutter eller transaktioner. Opsætningen kan ses af den første meddelelsesbox, der vises, når der ikke er kontakt til Nets (se eksempel herunder). Du kan altid forcere et skift tilbage til online.

Der bør altid tilstræbes så kort offlinetid, som muligt. Når terminalen atter er online, overføres offline transaktioner automatisk til Nets.



Denne meddelelse vises, når Nets ikke har svaret inden for forventet tid, og der skiftes til offline – i dette tilfælde indtil der enten er udført 7 transaktioner eller der er gået 15 minutter.



Det fremgår af display-delen på billedet, at der laves offline-transaktioner.

Transaktionen udføres derefter som en PIN-² eller signatur transaktion.

Pga. manglende forbindelse til Nets, kan terminalen ikke afgøre, om kortet er spærret. Det kræver manuelt opkald til Nets. Det sker på tlf. 4489 2180.

Terminalen tillader desværre *ikke*, at du udtager kortet på dette tidspunkt for aflæsning af kortnummeret, uden at transaktionen afvises. Hvis du på forhånd véd, at der anvendes offline (kan ses i display-feltet), er det derfor en fordel at bede om kundens kort for kontrol før

² Nyere chip-kort har PIN-koden gemt i chip'en, hvorfor koden kan anvendes, selvom Nets ikke kontaktes.



transaktionen startes.³

På telefonen indtaster du kortnummer, udløbsdato, CVC-kode, valuta og beløb og får, hvis kortet er godkendt, oplyst en autorisationskode, der skal indtastes på dette skærbillede. Hvis kortet ikke kan anvendes iflg. Nets, vil der ikke blive overført penge, hvis transaktionen fortsættes.

På billedet kan du vælge disse muligheder:



Kortet findes ikke i stoplisten

Anvendes, hvis Nets har accepteret kortet og oplyst en autorisationskode.

Det er ikke et krav, at koden indtastes, der er heller ikke kontrol for fejlindtastning. Transaktionen gennemføres som udgangspunkt. Hvis koden ikke er korrekt indtastet eller udeladt, kan transaktionsbeløbet efterfølgende blive hævet på butikkens konto af Nets.



Kortet findes i stoplisten

Kortnummeret er fundet i den trykte spærreliste. Transaktionen afvises.



Stoplisten kunne ikke findes

Den trykte spærreliste kunne ikke findes. Kan også anvendes, hvis du ikke vil ringe op til Nets for kontrol. Transaktionen gennemføres som udgangspunkt, men hvis kortet viser sig spærret, kan Nets efterfølgende afvise transaktionen.



Kortet er afvist af kortudsteder

Anvendes, hvis opkaldet til Nets resulterer i, at kortet ikke må anvendes. Transaktionen afvises.

Det er ikke afgørende, om man vælger den ene eller anden afvisningskategori.

³ En del butikker undlader at kontrollere kortet og løber risikoen, der kan medføre manglende betaling, for at undgå forøget ventetid ved kassen.

Kontakt Nets for kontrol af kortnr, tlf. 4489 2180.

Aflæs kortnummeret direkte på kortet og gentag derefter transaktionen, når autorisationskoden er oplyst.

Kortet findes ikke i stoplisten

Autorisationskode

OK

Kontrol af kort

Her indtastes autorisationskoden. Den indtastede kode vil fremgå af kvitteringen:

```
ARC:00          STATUS:0000
AUT. KODE:      016509
REF:001223     AUTORISERET
```

Autorisationkode kan kun indtastes ved valg af "Kortet findes ikke i stoplisten".

Opkald til Nets for autorisationskode

Ring op på tlf 4489 2180.

I nogle af nedenstående tilfælde afsluttes indtastningen med tryk på #-tasten.

- 1 Vælg sprog (1 = dansk)
- 2 Indtast forretningsnummer (7 cifre)⁴
- 3 Indtast kortnummer (Normalt 16 cifre)
- 4 Indtast udløbsdato: mmåå
- 5 Indtast kontrolcifre (de sidste tre fra bagsiden af kortet)
- 6 Vælg valuta (1 = DKK)
- 7 Indtast beløb (hele kroner)
- 8 Bekræft beløb (1 = beløb ok)

Hvis kortet kan anvendes, svarer stemmen herefter "Koden er xxxxxx". Noter de 6 cifre og angiv dem på skærmen i feltet *Autorisationskode*.

Andre svar betyder, at kortet ikke kan anvendes.⁵

- 9 Kontrollér flere kort (1 = ja, 2 = nej)

Læs mere om denne procedure her:

<https://www.teller.com/dk/service-support/service/noedprocedure/>

6. Signaturtransaktioner

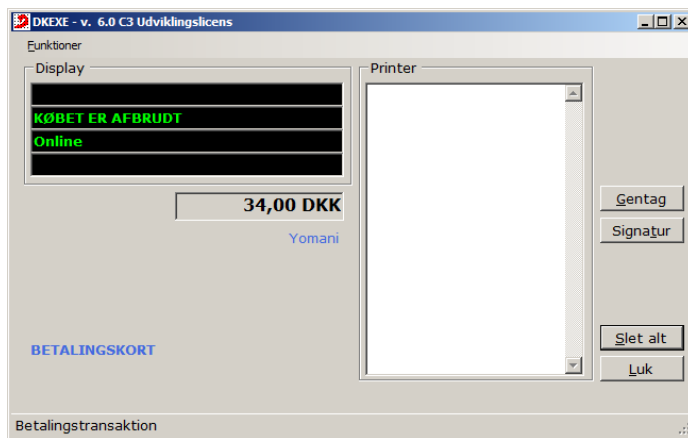
Signaturtransaktioner forekommer enten i forbindelse med offline-transaktioner (ingen forbindelse til Nets), hvis kundens kort har signatur som foretrukne verifikationsmetode⁶ eller hvis ekspedienten har trykket på knappen Signatur⁷.

⁴ Kan fx. ses på en almindelig betalingskort-kvittering som NETS NR: 000xxxxxxxx

⁵ Bemærk at et af svarene kan være "Inddrag om muligt kortet". Her bør du nøje overveje, om kortholder vil kunne reagere ubehageligt på denne handling. Hvis det er tilfældet, anbefales det at returnere kortet med besked om, at det ikke kunne godkendes.

⁶ Det er kundens bank, der bestemmer, om der kan fraviges fra anvendelse af PIN-kode.

⁷ Det kræver en særlig opsætning af DKEXE. Spørg IT-leverandøren. Terminalen kan vælge at ignorere anmodningen og udføre en PIN-transaktion.



Hvis DKEXE er konfigureret til det, vises en Signatur-knap.

For Point terminaler vil du evt. skulle trykke **Slet Alt** før knappen bliver aktiv.

PBS (ÆØÅæøå)
testcenter
2750 Ballerup
TLF: 44892299
CVR: 123569

2013-09-25 15:38

KØB	DKK	7600,00
GEBYR	DKK	296,10

TOTAL	DKK	7896,10

MasterCard
XXXX XXXX XXXX 0053
TERM: 00990473-001223
I@1 NETS NR:0001978543

KORTHOLDERS SIGNATUR:

[Handwritten signature]
.....

ATC:00017 AED:040101
AID: A0000000041010
PSAM: 5374978-0000104801
ARC:00 STATUS:0000
AUT. KODE: 016509
REF:001223 AUTORISERET

FORRETNINGENS NOTA

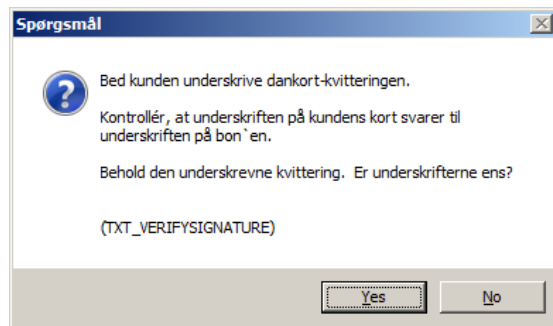
Signaturtransaktioner udføres i to trin:

Først udskrives en forretningskvittering, som kunden skal underskrive og give til ekspedienten sammen med betalingskortet.

Bemærk: Kortet kan godt fjernes fra terminalen på dette tidspunkt, og det skal ikke efterfølgende genindlæses.



Underskriften sammenholdes med underskriften på kundens kort i forbindelse med spørgsmålsboxen vist nedenfor.



Spørgsmålet besvares på denne måde:

PBS (ÆØÅæøå)
testcenter
2750 Ballerup
TLF: 44892299
CVR: 123569

Ja (Yes): Vælg denne mulighed, hvis underskrifterne på kvitteringen og bagsiden af kortet er ens. Transaktionen afsluttes på sædvanlig vis ved at DKEXE billedet automatisk lukker ned. Der udskrives en gennemført kvittering til kunden (se eksempel til venstre).

2013-09-25 15:38

KØB	DKK	7600,00
GEBYR	DKK	296,10

TOTAL	DKK	7896,10

MasterCard
XXXX XXXX XXXX 0053
TERM: 00990473-001223
I@1 NETS NR:0001978543
ATC:00017 AED:040101
AID: A0000000041010
PSAM: 5374978-0000104801
ARC:00 STATUS:0000
AUT. KODE: 016509
REF:001223 AUTORISERET

KORTHOLDERS KOPI

Kortgebyr: 296,10 DKK
3,75% x 7896,10 DKK

PBS (EØÅæøå)
testcenter
2750 Ballerup
TLF: 44892299
CVR: 123569

2013-09-25 16:12

KØB	DKK	36,00
GEBYR	DKK	0,73

TOTAL	DKK	36,73

Dankort
XXXX XXXX XXXX 0448
TERM: 00990473-001235
I@1 NETS NR:0001978543

ATC:00050 AED:000000
AID: A0000001211010
PSAM: 5374978-0000104801
ARC:00 STATUS:0000
AUT. KODE: 161211

KORTHOLDERS KOPI

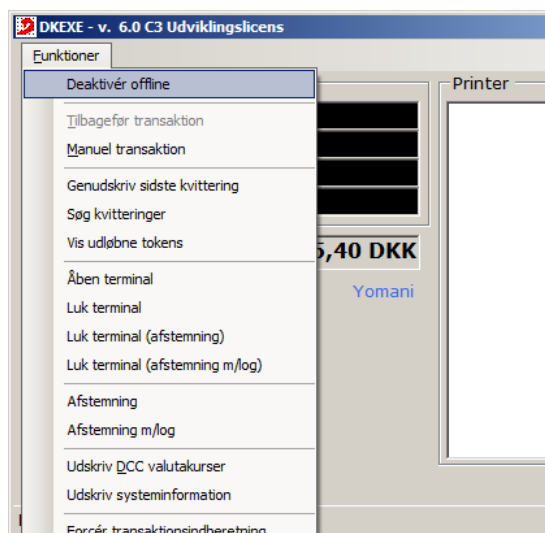
SIGNATUR AFVIST

ASW1 - ASW2: 1704

TVR:008008C000 TSI:F800

Nej (**No**): Der er mistanke om, at underskriften ikke er korrekt. DKEXE afviser transaktionen og billedet forbliver på skærmen. Hvis ikke kunden har et andet kort afsluttes med **Luk**, hvorefter købet må betales kontant eller annulleres. Der udskrives en afvist kvittering til kunden.

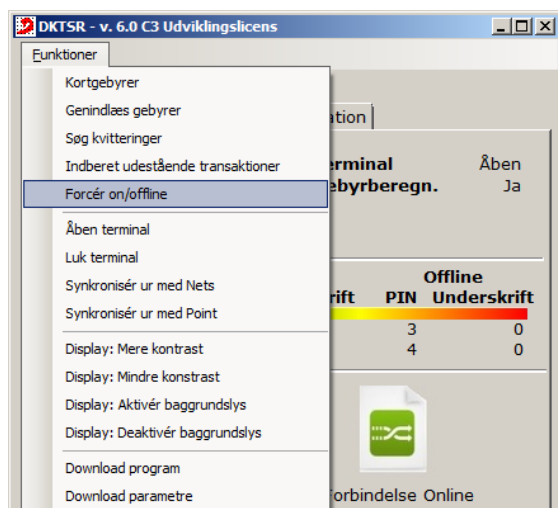
7. Aktivering/deaktivering af offline



Hvis du på noget tidspunkt under offline tilstand ønsker at skifte til online, kan det ske via funktionsmenuen. Display-teksten ændrer sig fra Offline til Online.

Vælger du menupunktet, mens terminalen er online, sker der ikke noget.

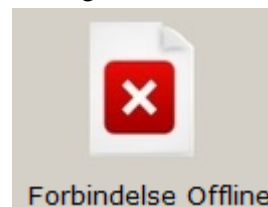
Det er ikke muligt at skifte, når transaktion er startet. Tryk evt. **Slet alt** og deaktivér offline bagefter.



På selve drivervinduet for DKEXE (DKTSR) kan du aktivt skifte mellem online og offline. Det kan være aktuelt, hvis der opstår en offline-lignende situation, som DKEXE ikke identificerer som en sådan, eller hvis DKEXE ikke er konfigureret til automatisk skift til offline.

Vigtigt: Benyttes denne fremgangsmåde, vil alle transaktioner være offline, indtil du aktivt skifter til online eller driveren (DKTSR) genstartes.

Den aktuelle tilstand ses af ikon og tekst:



8. Knapper og menuer



Gentag

Send transaktion til terminal. Anvendes, hvis første transaktion fejlede. Knappen er kun synlig for visse terminaltyper.

Signatur⁸

Skifter transaktionstype til signatur. Hvis knappen er deaktiveret tryk **Slet alt** først.

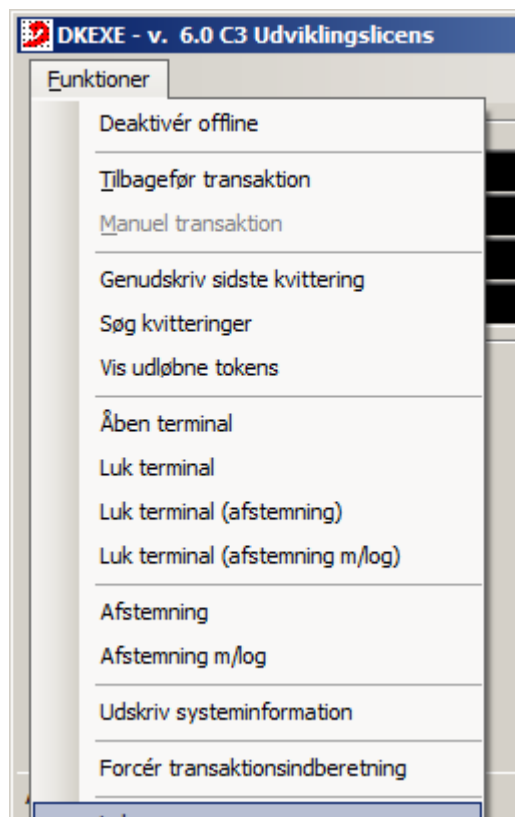
Slet alt

Afbryd terminalens transaktion – hvis muligt.

Luk

Luk dankort-billedet og returnér til kasseprogrammet.

Generelt: Hvis en transaktion er i gang, er kun **Slet alt** aktiv, menuen og øvrige knapper er inaktive.



På dankort-billedet (DKEXE) findes disse funktioner:

Deaktivér offline

Skift til online. Hvis online allerede er aktiv, sker intet.

Tilbagefør transaktion

Annullerer sidste, gennemførte transaktion

Manuel transaktion

Ikke muligt i Danmark

Genudskriv sidste kvittering

Genudskriver den sidste kvittering.

Søg kvitteringer

Søg i tidligere kvitteringer. Kvitteringer kan genudskrives.

Vis udløbne tokens

Viser udløbne beløbsreservationer.

Åben terminal

Terminalen skifter til status Åben. Ingen reaktion hvis terminalen allerede var åben.

Luk terminal

Terminalen skifter til status Lukket. Ingen reaktion hvis

⁸ Knappen er kun synlig, hvis funktionen er aktiveret i konfigurationen

terminalen allerede var lukket.

Luk terminal (afstemning)

Terminalen skifter til status Lukket og der udskrives en afstemnings-kvittering med totaler pr. korttype og periode. Totaler nulstilles.

Luk terminal (afstemning m/log)

Som ovenstående. Yderligere udskrives detaljer om hver enkelt transaktion, hvilket kan være omfattende. Totaler nulstilles.

Afstemning

Afstemning m/log

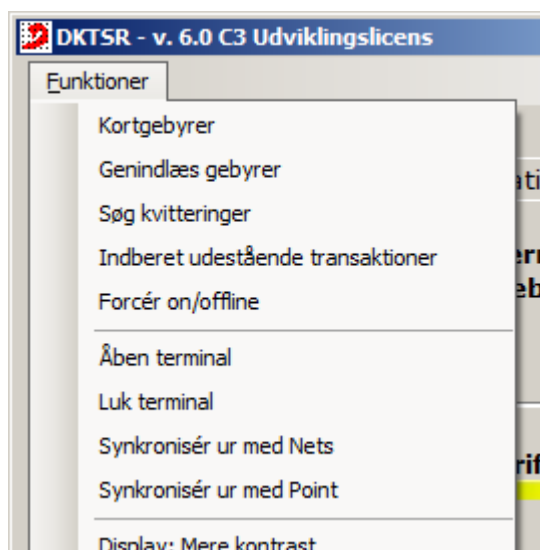
Udskriver de tilsvarende afstemningskvitteringer som ovenfor, uden at lukke terminalen og uden at nulstille totaler.

Udskriv systeminformation

Udskriver intern information (opsætning etc.) til brug for fejlsøgning.

Forcéér transaktionsindberetning

Udestående transaktioner indberettes⁹



På dankort-driveren (DKTSR) kan vælges disse funktioner:

Kortgebyrer

Vis gebyroversigt incl. indstillinger for den enkelte korttype. Redigering af disse kræver password.

Genindlæs gebyrer

Genindlæs gebyroplysninger (ved fx opdatering).

Søg kvitteringer

Søg i tidligere kvitteringer (kun visning). Samme funktion findes i DKEXE, hvorfra du også kan genudskrive kvitteringerne.

Indberet udestående transaktioner

Udestående transaktioner forceres indberettet⁹

Forcéér on/offline

Skift mellem on- og offline. Ikon skifter tilsvarende.

Åben terminal

Terminalen skifter til status Åben. Ingen reaktion, hvis terminalen allerede var åben.

Luk terminal

Terminalen skifter til status Lukket. Ingen reaktion, hvis terminalen allerede var lukket.

⁹ Nets kan dog indikere, at indberetning skal udskydes. Dette opfattes ikke som en fejl, og du kan således ikke reelt vide, om transaktionerne er indberettet. Det skyldes opbygningen i terminalernes egen software.

Synkronisér ur med Nets

Terminalens ur synkroniseres med Nets.

Synkronisér ur med Point¹⁰

Terminalens ur synkroniseres med Point.

Øvrige menupunkter er til brug for teknikere og kræver password.

9. Gebyrberegning

DKEXE kan konfigureres til at foretage automatisk gebyrberegning, således at kunden opkræves et gebyr for transaktionen svarende til det gebyr, butikken skal betale til kortselskabet. Iflg. lovgivningen (2013) må butikken kun opkræve gebyr for kreditkort og højst det beløb, butikken selv skal betale.

Vær opmærksom på, at automatisk gebyrberegning kun sker ved købstransaktioner. Hvis en transaktion, der har været gebyrbelagt, tilbageføres, påhviler det butikken at sørge for, at det tidligere opkrævede gebyr også returneres. Det kan ske ved at returnere det beløb, der fremgår af den oprindelige betalingskort kvittering.

Husk, at butikken er forpligtet til via skiltning tydeligt at oplyse de gebyrsatser, der anvendes.

10. Kontaktløs betaling (NFC)

NFC betyder Near Field Communication, på dansk kaldet ”kontaktløs”. I praksis betyder det, at man kan lave en transaktion ved blot at holde kortet hen til terminalen (<5 cm afstand) og afvente transaktionens godkendelse. Selve handlingen udføres normalt på under tre sekunder.

Et kontaktløst kort er mærket med NFC-symbol:



Der er nogle få, men *vigtige* regler for kontaktløse betalinger:

- 1) Hvis kunden har et kort, der ikke har lavet transaktioner før, skal den første transaktion være en chip-transaktion. Derved aktiveres kortet. Displayet viser ”Brug chip”, hvis denne situation er

¹⁰ Kun Point terminaler har dette menupunkt

- gældende. Derefter kan kortet anvendes til kontaktløse transaktioner
- 2) Kontaktløs betaling kan først anvendes, når beløbet er overført til terminalen. Det betyder, at hvis kunden sætter kortet i chip-læseren, før transaktionen er overført til betalingsterminalen, udføres en chip-transaktion.
 - 3) Når transaktionen er overført til terminalen, har kunden frit valg for at bruge NFC eller chip.
 - 4) Normalt skal der ikke anvendes PIN-kode ved kontaktløse transaktioner, bortset fra når -
 - i) Beløbet er over 350 kr (Dankort, MasterCard) eller 200 DKK (andre kort)
 - ii) Der har ikke været anvendt PIN-kode ved kortets seneste fire transaktioner
 - iii) Der "hæves over", dvs der skal udbetales kontanter ("cashback")
 - ix) Terminalen er offline
 - 5) Hvis beløbet ændres i forbindelse med gebyrtillæg, skal kunden trykke Godkend
 - 6) Hvis transaktionen afvises, skal ekspedienten trykke på knappen Gentag for at genstarte en kontaktløs transaktion, hvorimod en chip-transaktion kan startes ved blot at isætte chipkortet.

Vær opmærksom på, at der af hensyn til sikkerheden *ikke* kan laves hævning alene med et kontaktløst Dankort, i det tilfælde skal chip'en benyttes. Det vil normalt kun være muligt at hæve kontanter eller hæve over på et Dankort, ikke på andre kort.

Terminalerne håndterer transaktionen lidt forskelligt, se det følgende.

Mere information om kontaktløs betaling og Dankort kan findes her: www.Dankort.dk

Yomani

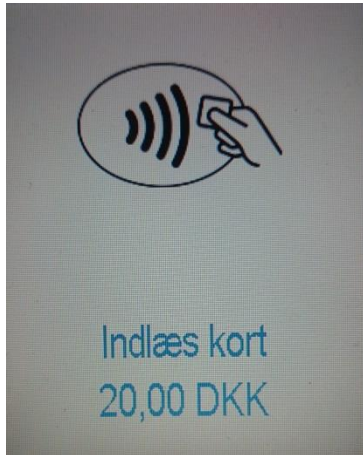
Når beløbet er overført, viser displayet teksten "Indlæs kort" og den første lampe på læseren lyser blå. Kortet kan nu holdes hen til NFC-symbolet:



Terminalen viser med lyd og fire blå lys, at kortet er læst.

Ingenico

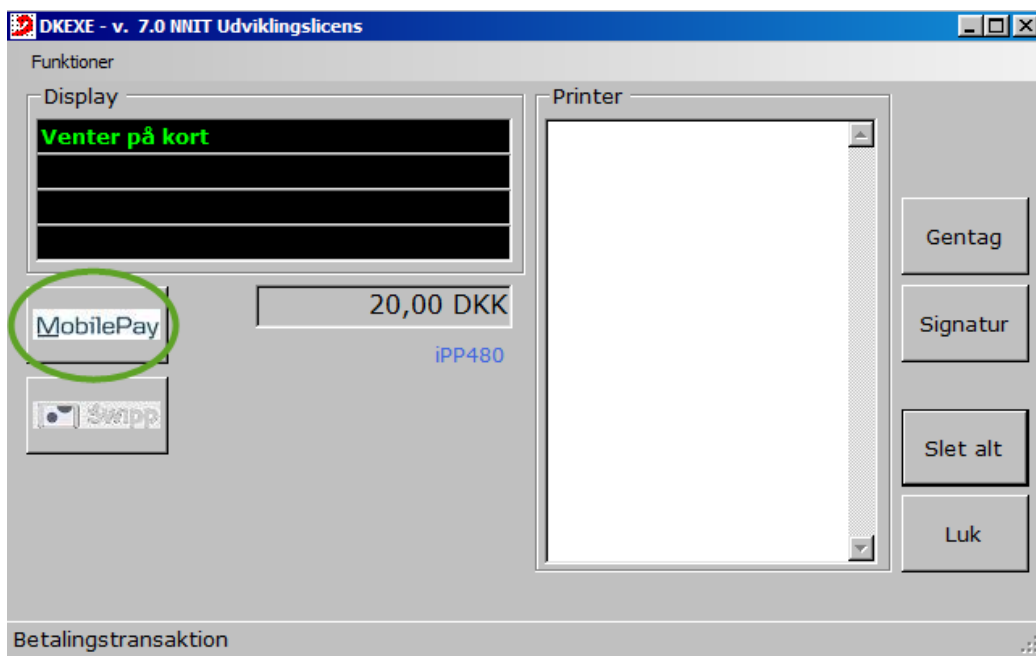
Når beløbet er overført, viser displayet ”Indlæs kort” og NFC-symbolet, hvorefter kortet holdes over NFC-symbolet på displayet:



11. MobilePay (App betaling)

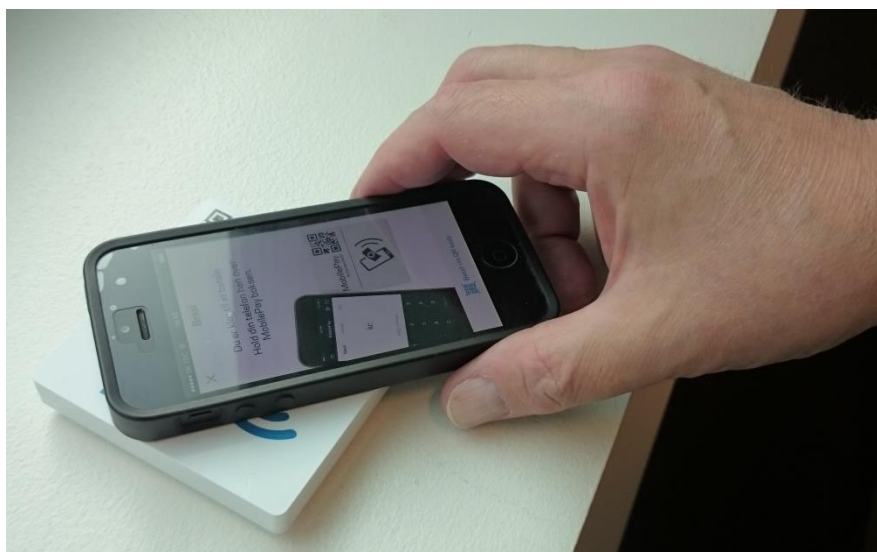
Betaling med MobilePay startes ved at trykke på MobilePay-knappen, enten i kasseapplikationen (hvis den understøtter dette) eller i DKEXE. Derefter fremstår transaktionen som en kortbetaling. Vær dog opmærksom på, at man ikke må hæve over på MobilePay. MobilePay transaktioner knyttes som udgangspunkt til tæller 91.

MobilePay kræver en box til kommunikation med kundens mobiltelefon.



Genvej for MobilePay er Alt + M

Kunden skal logge ind i sin MobilePay-app og lægge telefonen på MobilePay-boxen.

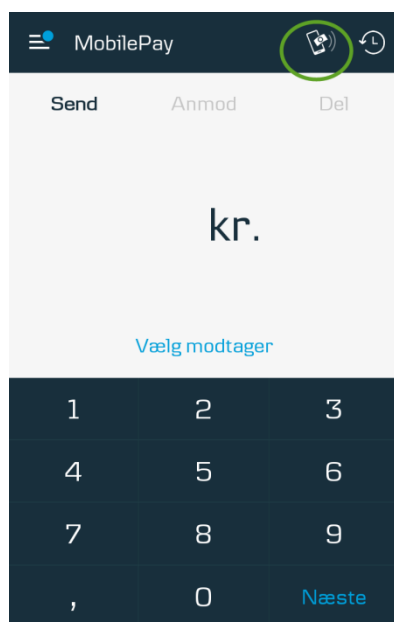


Telefonen vil nu vise butikkens navn og adresse og afvente beløbet. Når beløbet vises, kan man gennemføre betalingen ved at stryge fingeren i pilens retning.

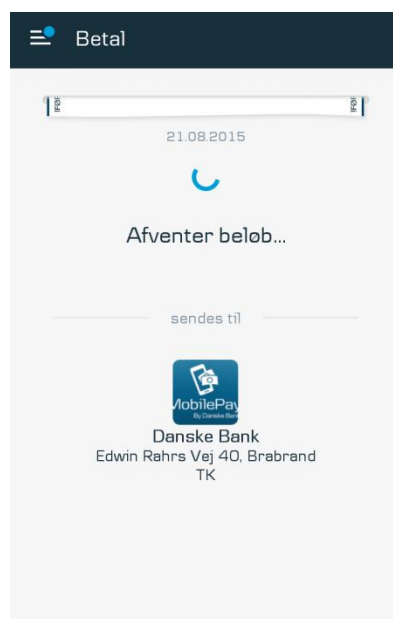
Man skal have aktiveret kommunikation på telefonen (fx. Bluetooth). Telefonen vil advare, hvis den ikke er aktiveret.

På DKEXE billedet vil man kunne følge transaktionen på samme måde som ved kortbetalinger. Hvis transaktionen er gennemført, afslutter DKEXE automatisk og kasseapplikationen udskriver en kvittering. Ved fejl forbliver DKEXE på skærmen og man kan forsøge igen eller skifte til betalingskort.

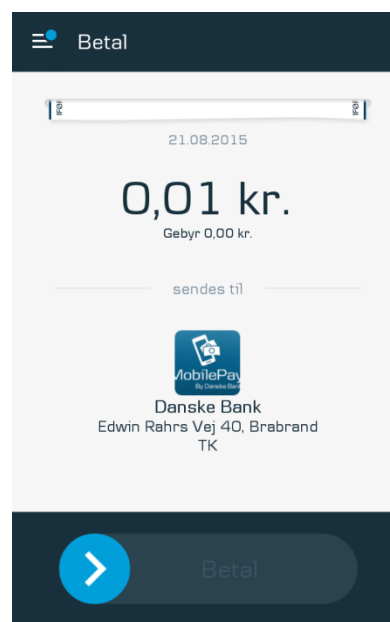
Betalingsforløbet vil se således ud på telefonen:



1) Tryk på symbolet for at aktivere læsning



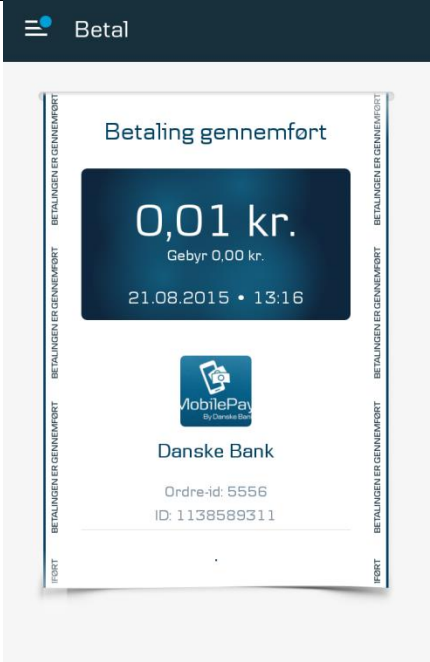
2) Afvent beløb



3) Kontrollér beløb og butiksoplysninger, og gennemfør betaling.

Annullering af transaktion

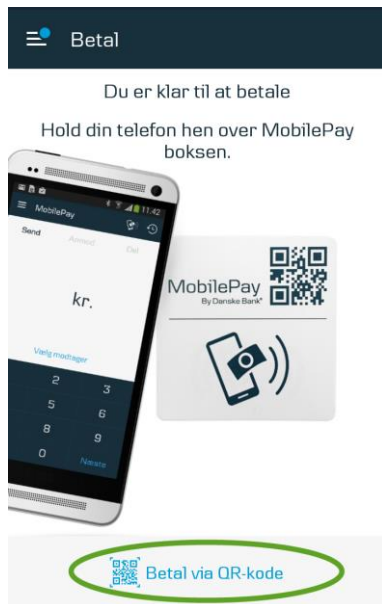
Transaktionen kan annulleres af kunden ved at ”gå tilbage” eller på DKEXE billedet ved at trykke på SletAlt. Hvis transaktionen er under godkendelse, er det ikke sikkert, at annullering er muligt.

Kvittering for MobilePay køb	Kvttering i app'en	Afstemningskvittering																								
<p>NNIT Testbutik Østmarken 3A 2860 Søborg</p> <p>21-08-2015 13:16</p> <p>KØB DKK 0,01 ----- MobilePay</p> <p>Kundeid 6eealad0-ccd7-4b5a-aea9- d6ecf593332f Forr.id POSDK74153 Lokation 42001 Term TK Trans id 1138589311</p> <p>Ref 5556</p> <p>***** GENNEMFØRT *****</p>		<p>TRANSAKTIONSTOTALER</p> <p>21-08-2015</p> <p>VALUTA: DKK -----</p> <table> <tr> <td>MobilePay</td> <td></td> <td>(91)</td> </tr> <tr> <td>KØB</td> <td>2</td> <td>0,02</td> </tr> <tr> <td>RETUR</td> <td>0</td> <td>0,00</td> </tr> <tr> <td></td> <td>-----</td> <td>-----</td> </tr> <tr> <td>TOTAL</td> <td>2</td> <td>0,02</td> </tr> <tr> <td></td> <td>=====</td> <td>=====</td> </tr> <tr> <td>TOTAL</td> <td>2</td> <td>0,02</td> </tr> <tr> <td></td> <td>=====</td> <td>=====</td> </tr> </table> <p>***** AFSTEMNING UDEN NULSTILLING *****</p>	MobilePay		(91)	KØB	2	0,02	RETUR	0	0,00		-----	-----	TOTAL	2	0,02		=====	=====	TOTAL	2	0,02		=====	=====
MobilePay		(91)																								
KØB	2	0,02																								
RETUR	0	0,00																								
	-----	-----																								
TOTAL	2	0,02																								
	=====	=====																								
TOTAL	2	0,02																								
	=====	=====																								

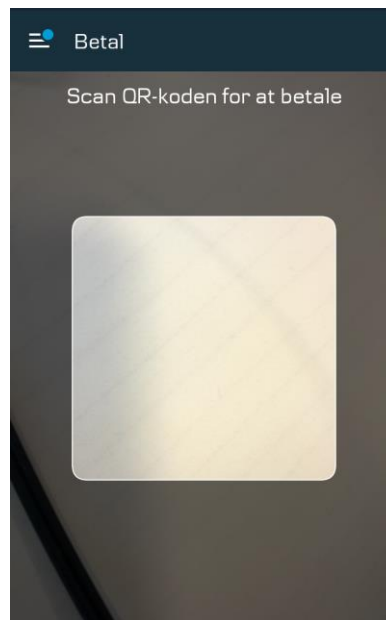
Hvis der ikke er kontakt til MobilePay box

Hvis kunden ikke kan opnå kontakt ved at lægge telefonen på MobilePay-boxen, kan man i stedet scanne QR-koden på boxen:

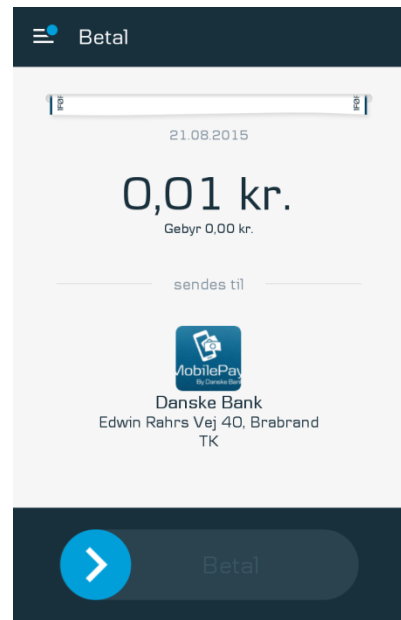




1) Tryk på "Betal via QR-kode"



2) Placér telefonen, så QR-koden på MobilePay-boxen ses i det lyse felt



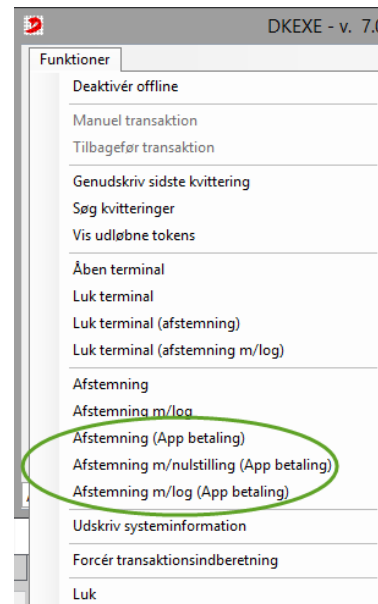
3) Kontrollér beløb og butiksoplysninger, og gennemfør betaling.

Returtransaktioner

Man kan kun returnere en udført transaktion. Man skal anvende det bonnr, der blev brugt ved den oprindelige transaktion. Enten sørger kasseapplikationen selv for dette eller også skal man indtaste værdien manuelt. Der kan højst returneres det beløb, der oprindeligt blev hævet.

Afstemningskvittering

Afstemningskvittering udskrives i DKEXE i menuen Funktioner. Opdelingen er den samme som for korttransaktioner.



MobilePay via Verifone terminal (DKEXE 8.0)

Verifone har gjort det muligt at montere en såkaldt BLE-chip i deres terminaler. Chip'en kan kommunikere med MobilePay og erstatter dermed MobilePay boksen. Man starter blot en almindelig transaktion mon DKEXE, og derefter betaler kunden med kort eller MobilePay. Transaktionen vil efterfølgende blive registreret korrekt som enten kort- eller MobilePay-betaling.

Fejltilfælde

En transaktion kan blive afvist af disse årsager

- Der kan ikke skabes kontakt mellem MobilePay box og mobiltelefon

- Dagsmaksimum er overskredet
- Kunden har været for længe om at godkende transaktionen
- Kunde eller ekspedient har annulleret transaktionen
- Ingen kommunikation med MobilePay

12. Betaling med mobiltelefon

Med DKEXE 8.0 kan man betale med en såkaldt Wallet app ("Tegnebog") installeret i mobiltelefonen. Der findes forskellige apps, der kan håndtere dette og de virker lidt forskelligt. Det skyldes bl.a., at iPhones ikke anvender den kontaktløse teknologi (NFC), mens Android-telefoner gør. iPhones skal derfor kommunikere med Bluetooth (BLE).

Moderne betalingsterminaler har alle indbygget en kontaktløs læser, mens BLE kræver ekstraudstyr i form af en boks eller en indbygget chip.

Her er BLE-boksen til iPP350:



Sådan betales med mobiltelefonen på de forskellige terminaltyper:

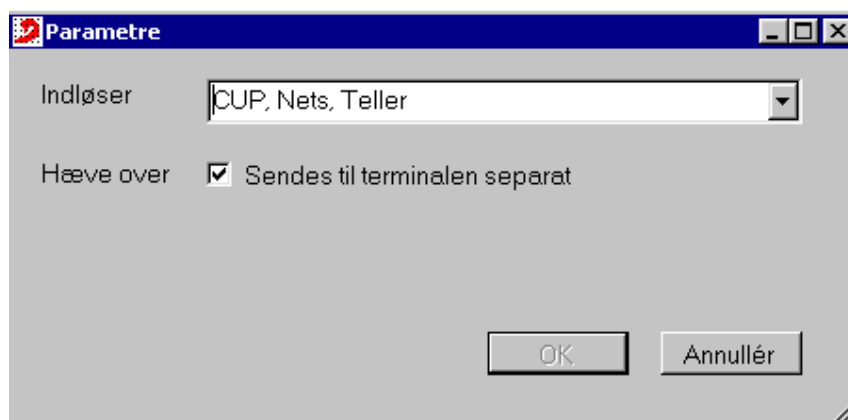
	iPP350	Yomani/VX820
iPhone	Telefonen holdes hen til den sorte boks	Telefonen holdes hen til terminalen
Android	Telefonen holdes over terminalens display <i>eller</i> hen til den sorte boks, afhængig af wallet-type	

Visse banker har lavet wallets til Android telefoner, som 100% simulerer et kort. Det kan man ikke med Dankort, men godt med fx. VISA og MasterCard. Denne type wallets kan anvendes, når blot terminalen og DKEXE kan håndtere kontaktløse kort.

Der gælder de samme betingelser ved betaling med mobiltelefon, som ved kontaktløse kort: Ved mindre beløb (pt. < 200 kr) skal der normalt ikke tastes PIN-kode. Hvis kode skal indtastes, sker det enten på betalingsterminal eller på mobiltelefonen. Det afhænger også af wallet-typen. I kassesystemet vil alle transaktioner fremstå som udført af den korttype, der ligger til grund for transaktionen.

13. Parametre

I DKTSR kan man ændre to parametre (Funktioner | Parametre):



Gebyrer

Hvis der findes data for mere end een leverandør, kan valget af leverandør ske i feltet Indløser.

Hæve over

Ifølge kortselskabernes regler er det kun tilladt at hæve over på Dankort. Hidtil har terminal og software ikke skelnet mellem varekøb og returbeløb, men med DKEXE er dette indført. Hvis kasseapplikationen sender beløbet separat til DKEXE, vil terminalen afvise transaktionen, hvis den ikke overholder reglerne:

	Alm. køb	Alm køb + hæve over	Hæve alene
Dankort	Ja	Ja. Kontaktløst kræver PIN	Ikke muligt med kontaktløs*, men godt med chip/magnet
Andre kort	Ja	Nej, med mindre butikken har særlig aftale	Nej, med mindre butikken har særlig aftale

*) Skærmen vil lidt misvisende vise teksten: "Kontaktløslæser fejl"

Strengt taget skal man opdele beløbet iflg kortselskabernes regler. Praksis i Danmark er imidlertid, at langt de fleste ikke opdeler. Hvis butikken indgår en aftale med kortselskabet om at kunne lave cashback, vil det rent faktisk give den fordel, at gebyret på cashback-delen vil være lavere end på varekøbet, så der kan godt være en fordel i at opdele. Man skal dog først undersøge, om der er udgifter forbundet med en ændring af indløsningsaftalen.

Det er dog udelukkende butikkens eget ansvar, hvis man fraviger kortselskabernes regler og vælger at deaktivere opdelingen af beløb.

14. Problemhåndtering

Yomani/VX820

Manglende forbindelse
Genstart af terminal

Yomani-terminalen er følsom for korrekt nedlukning. Hvis terminalen efter nedlukningen af PC'en ikke har teksten "Lukket" i displayet, skal Yomani genstartes. Det sker lettest ved at trykke på den lille resetknap bag på terminalen i højre side. Brug en kuglepen. Terminalen vil derefter genstarte. Driveren (DKTSR) skal også genstartes herefter.

MobilePay-knap ikke synlig

For at kunne lave en app-betaling på denne type terminaler skal man først trykke SletAlt. Butikken skal være tilmeldt den pågældende indløser og DKEXE skal være konfigureret hertil.

iPP480

Læsning af magnetkort

I denne terminal er læser til chip og magnetkort sammenbygget. Det medfører en længere indføringsslidske for kortet, der kan få kunden til at indføre kortet i to bevægelser.

Det er afgørende for læsning af magnettriben, at kortet føres i én ubrudt bevægelse¹¹, ellers fejler læsningen. Vær opmærksom på, at terminalen ikke rykkes under læsningen.

Terminal melder "Brug chip"

Kontaktløse transaktioner

Kortet er formentlig helt nyt og derfor ikke aktiveret endnu. Den første transaktion skal være en chip-transaktion, det aktiverer kortet. Bed kunden om at bruge chip'en og oplys, at kontaktløs vil kunne anvendes fremover.

MobilePay

Uafsluttet transaktion findes...

Hvis denne fejltekst ses i DKEXE, skal man starte DKEXE i administrativ tilstand og aktivere Funktioner |

¹¹ Det er forskelligt om læsning sker ved isætning eller optagning (afhænger af terminalversion). Der arbejdes på at få læsning til at ske på begge måder.

Check igangværende transaktion. Tryk derefter Slet Alt
for at annullere den igangværende transaktion.